

Importaciones BOIA, C.A. J-30813979-3

MANUAL DE INSTRUCCIONES AMASADORA INDUSTRIAL 120 LITROS



Índice

1. Características	3
2. Precauciones de seguridad	3
3. Especificaciones	4
4. Dimensiones	5
5. Instalación	6
6. Limpieza	6
7. Conexiones eléctricas	7
8. Notas técnicas	8
9. Moviendo la amasadora	9
10. Panel de Control	10
11. Problemas después de uso	11
12. Diagrama eléctrico	12

1. CARACTERISTICAS

- Diseñada para trabajo pesado, agitador en espiral y bowl de acero inoxidable, bajo los estándares internacionales de sanidad de la industria de la cocina.
- Seguro instantáneo para parar el funcionamiento del equipo. El equipo solo opera cuando el seguro no está activado.
- Requiere poco mantenimiento.
- Motor de alta potencia.
- 2 velocidades permite obtener los resultados deseados en 7-10 minutos.
- Temporizadores precisos controlan el tiempo de mezcla. La mezcladora puede funcionar aunque el temporizador sea interrumpido.
- Nueva tecnología de mezcla de doble dirección, La velocidad esta sincronizada con el bowl rotativo para mezclar los ingredientes y mezclar la masa hidráulicamente hacia abajo. Esto mantiene la masa más fría y adquiere los resultados deseados más rápido.
- La mezcla poderosa de espiral aumenta la absorción del agua por la masa, incrementando el volumen y asegurando una textura uniforme.
- El bowl se puede configurar para que rote en un sentido u otro.

2. PRECAUCIONES DE SEGURIDAD

AL USAR ESTA MAQUINA, DEBE ASEGURARSE DE QUE CUMPLE CON LAS SIGUIENTES CONDICIONES, DE LO CONTRARIO PUEDE OCASIONAR ACCIDENTES.

- **MANTENER ALEJADOS DEL BOWL LA MANO, LA VESTIMENTA Y OBJETOS RIGIDOS CUANDO EL EQUIPO ESTE EN USO.**
- **NO USAR ESTA MAQUINA PARA OTROS FINES QUE NO SEA EL PROCESAMIENTO DE COMIDA.**
- **USER LA MAQUINA UNICAMENTE CON EL SERVICIO ELECTRICO ESPECIFICADO EN LA PLACA.**
- **DESENFUFAR LA MAQUINA ANTES DE REALIZARLE MANTENIMIENTO.**
- **NO DESABILITAR O REMOVER LOS MECANISMOS DE SEGURIDAD QUE VIENE CON LA MAQUINA.**
- **NO DEJAR FUNCIONANDO LA MAQUINA SIN SUPERVISION.**
- **REALIZAR AL MANTENIMIENTO E INSPECCION DE SEGURIDAD CUANDO CORRESPONDA.**

3. ESPECIFICACIONES

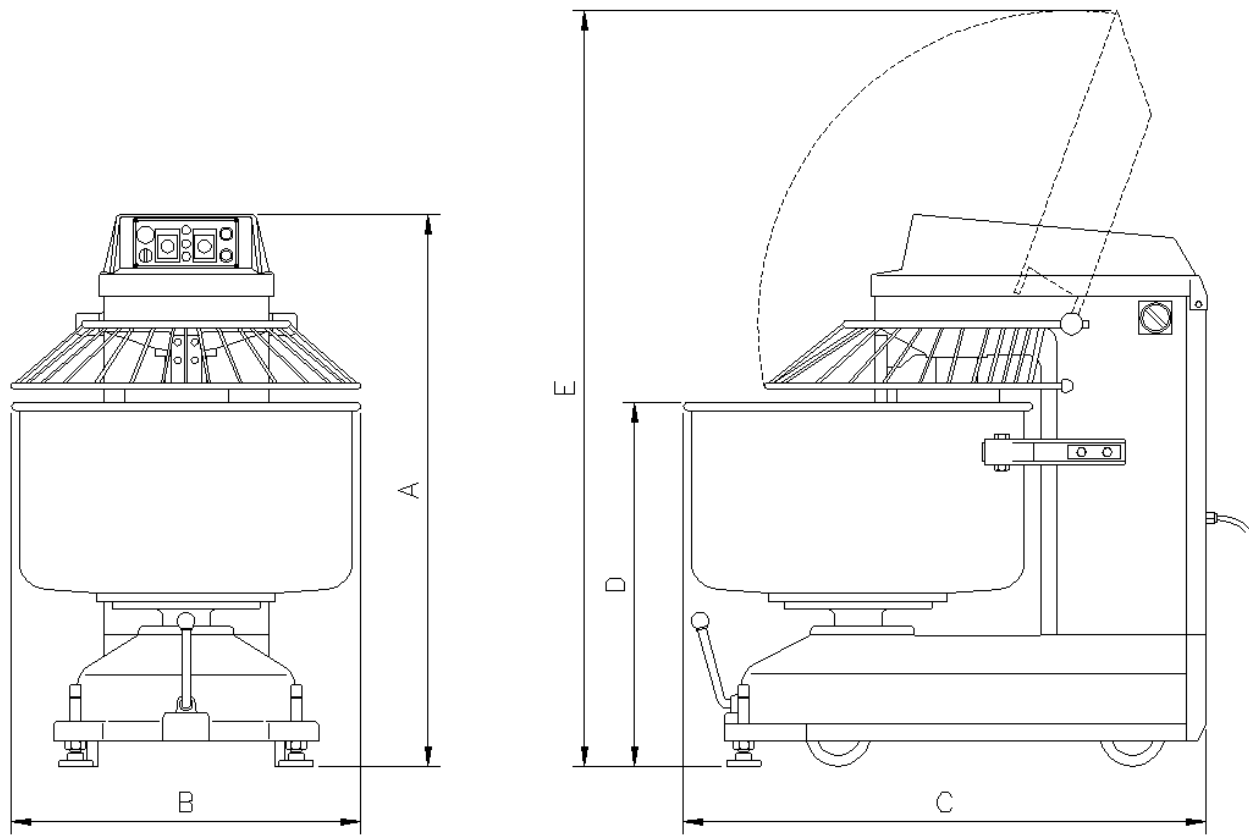
MOTOR	Motor de tres fases. Motor separado para agitador y espiral.
ELECTRICIDAD	<input type="checkbox"/> 220V/60HZ, tres fases.
TRANSMISION	Polea y correa.
TEMPORIZADOR	2 temporizadores estándar de 99min.
SEGURIDAD	Seguro de acero inoxidable estándar. Seguro instantáneo para parar el funcionamiento del equipo.

VELOCIDAD

Modelo No.	60 Hz		50 Hz	
	Bajo	Alto	Bajo	Alto
17045K	121	243	101	203

Modelo No.	Harina (Kg)	Masa (Kg)	Bowl (Litros)	Empaque (Cm)	Peso Neto (Kg)	Peso Total (Kg)	Motor (HP)	
							Agitador	Bowl
17045K	50	80	120	133*88*152	520	620	5	2

4. DIMENSIONES (CM)



	A	B	C	D	E
HL-17045K	120	71	114	81	170

5. INSTALACION

Su amasadora es enviada completamente ensamblada y lista para ser instalada. La amasadora debe ser instalada en una superficie horizontal. Debe ser ubicada en un lugar que sea cómodo para operar y para hacerle mantenimiento. Los mecanismos de seguridad de la amasadora permiten estar cerca de la maquina mientras está en funcionamiento, guardando siempre una distancia prudente de seguridad.

6. LIMPIEZA

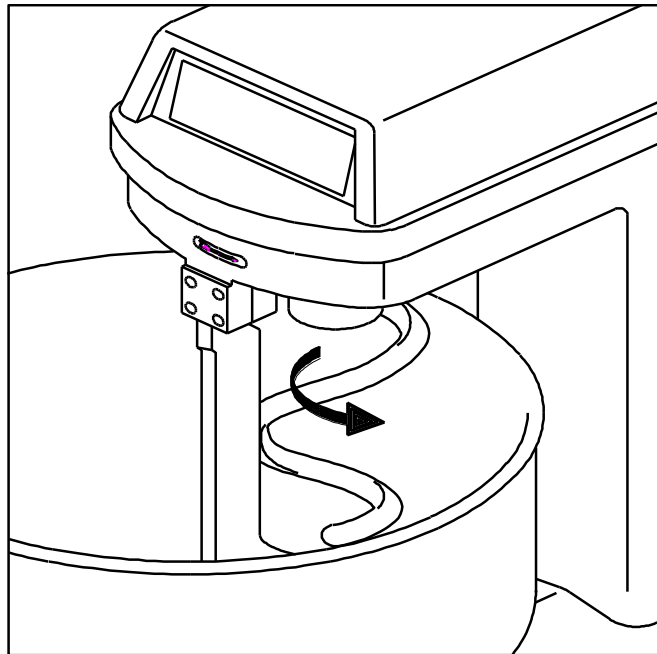
ATENCION – DESENCHUFE LA MAQUINA ANTES DE LIMPIARLA O DE HACERLE SERVICIO

- Después del uso diario, lave el bowl y el agitador con agua caliente y jabón. Enjuague con soda o solución de vinagre. Limpiar con una paño limpio y húmedo.
- Debe limpiar debajo de la maquina ocasionalmente.

7. CONEXIONES ELECTRICAS

ATENCION: ANTES DE CONECTAR LA MAQUINA A ALGUNA FUENTE DE ELECTRICIDAD, LEA CUIDADOSAMENTE LAS ESPECIFICACIONES DE LA PLACA Y ASEGURESE QUE ESTAS COINCIDEN CON SU FUENTE DE ENERGIA.

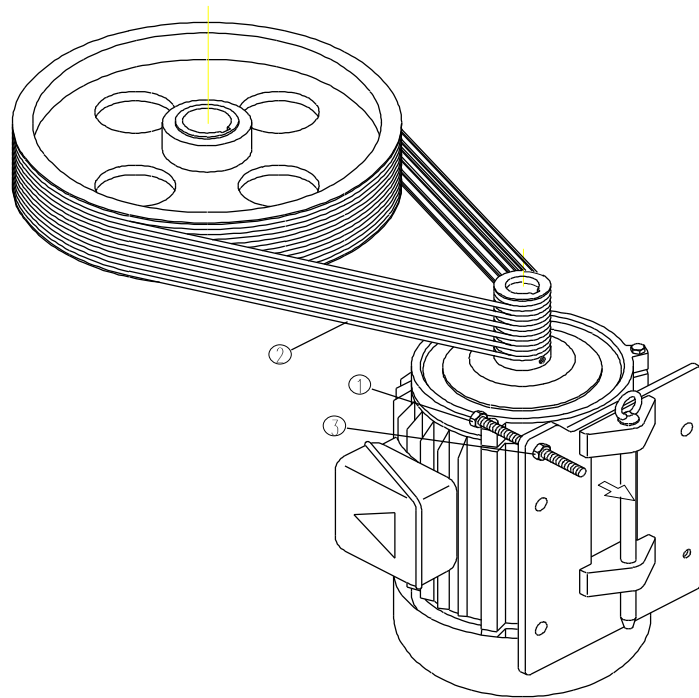
- Las conexiones eléctricas de deben hacer por un personal calificado de acuerdo con los códigos y regulaciones.
- Se deben instalar los dispositivos (brakers, reguladores de voltaje, etc.) apropiados para proveer protección en caso de un corto circuito.
- Se debe prestar atención especial al hacer las conexiones eléctricas con respecto a la dirección de rotación del agitador de espiral. La dirección de rotación está indicada por una flecha en frente de la amasadora



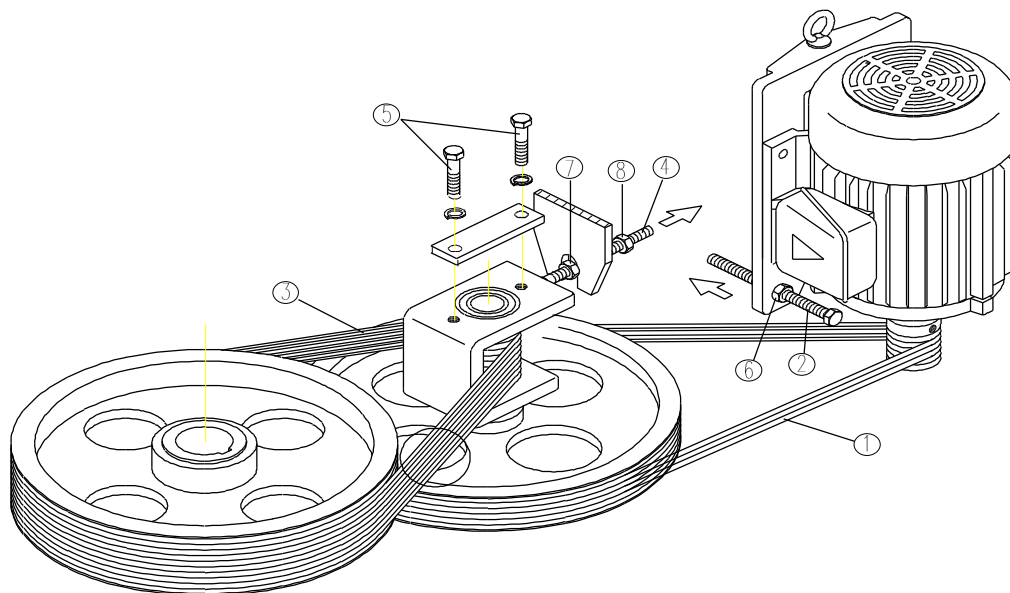
8. NOTAS TECNICAS

CORREA

- La correa del disco debe ser instalada con suficiente tensión.
- Las correas del disco del agitador pueden ser ajustadas con el tornillo No.1 en el plato de soporte del motor.



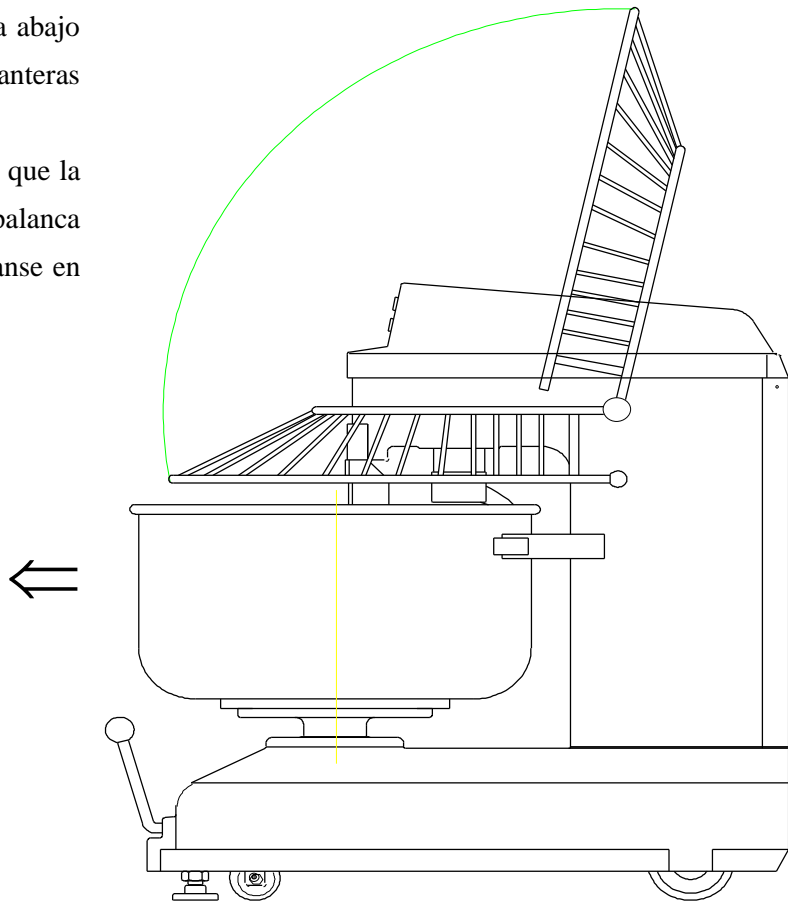
- El tensor puede ser ajustado utilizando el tornillo y la tuerca No. 7 & 8.



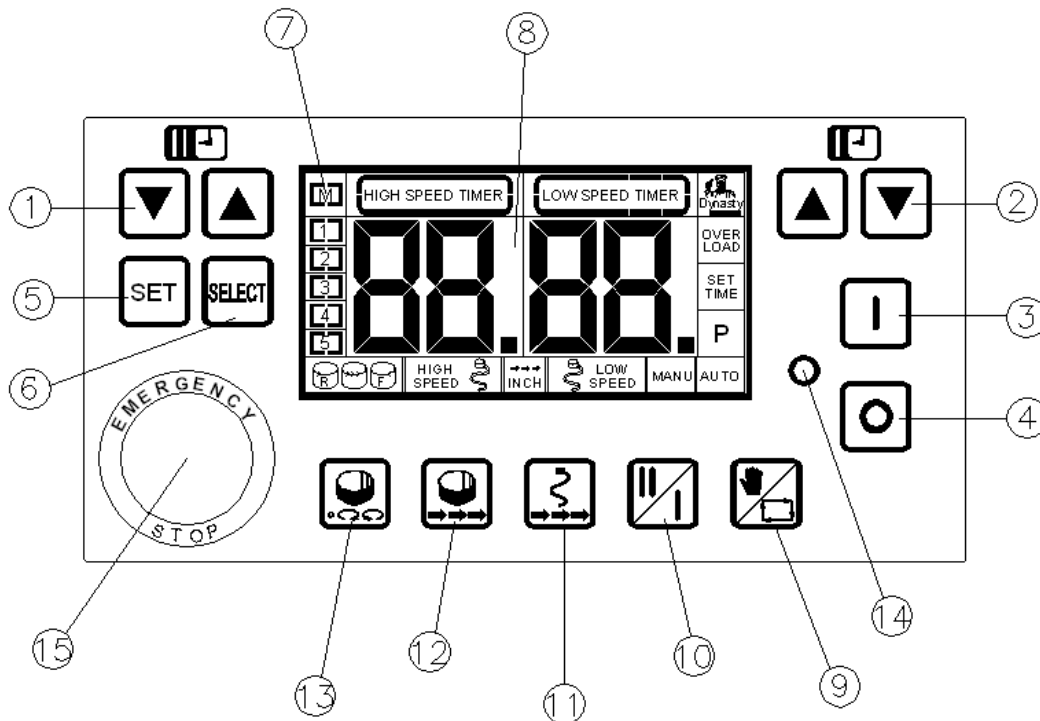
- Las correas de la polea que dirige el bowl pueden ser ajustadas utilizando el tornillo No. 2 ubicado en la parte baja del motor.

9. MOVIENDO LA AMASADORA

- Para mover la amasadora, empuje hacia abajo la palanca hasta que las ruedas delanteras toquen el frente.
- Para guardar la rueda delantera una vez que la amasadora haya sido movida, subir la palanca hasta que el frente de la maquina descansa en el plato de pie.



10. PANEL DE CONTROL



NO.	INDICACIONES	FUNCIONES
1	TIMER SETING OF 2 ND SPEED	AJUSTA EL TIEMPO DE 2 ^{da} VELOCIDAD ARRIBA O ABAJO
2	TIMER SETING OF 1 ST SPEED	AJUSTA EL TIEMPO DE 1 ^{era} VELOCIDAD ARRIBA O ABAJO
3	START	EMPIEZA A MEZCLAR
4	PAUSE	PARA DE MEZCLAR PERO MANTIENE EL TEMPORIZADOR.
5	PROGRAM SETING	GRABA EL PROGRAMA
6	PROGRAM SELECTING	SELECCIONA EL PROGRAMA
7	MEMORY OF PROGRAM	PUEDEN SER GRABADOS 5 PROGRAMAS
8	DISPLAY SCREEN	MUESTRA LA FUNCION SIENDO EJECUTADA
9	AUTO/MANUAL SHIFTING	PERMITE CAMBIAR ENTRE MANUAL Y AUTOMATICO
10	SPEED SHIFTING	PERMITE SELECCIONAR LA VELOCIDAD
11	INCH OF AGITATOR	PERMITE AJUSTAR EL AGITADOR
12	INCH OF BOWL	PERMITE AJUSTAR EL BOWL
13	SELECTOR OF BOWL DIRECTION	PERMITE SELECCIONAR LA DIRECCION DEL BOWL
14	ALARM LIGHT	SE ENCIENDE CUANDO LA AMASADORA ESTA SOBRECARGADA
15	EMERGENCY STOP	BOTON DE EMERGENCIA

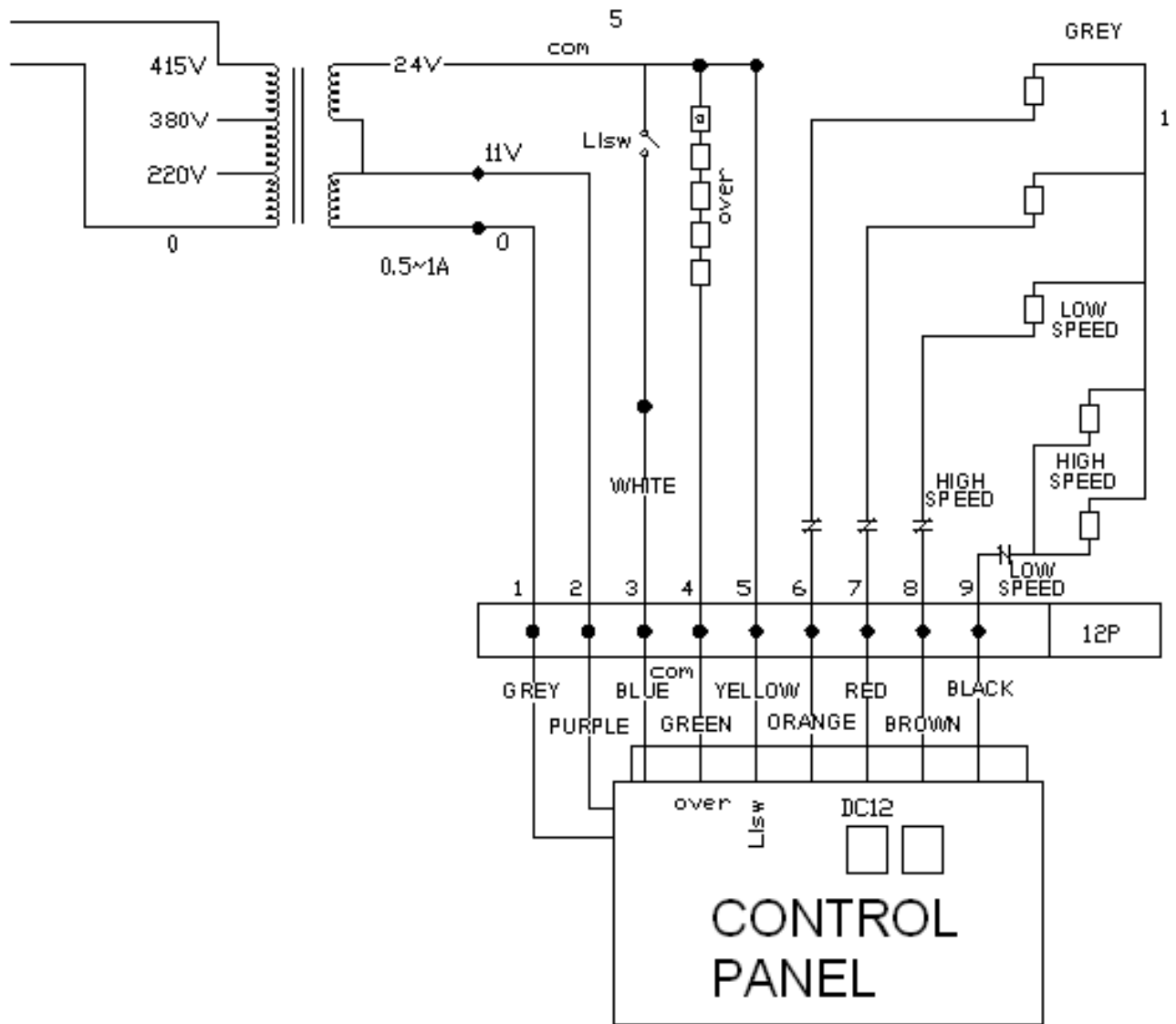
11. PROBLEMAS DESPUES DE USO

PROBLEMA

POSIBLE CAUSA

- | | |
|-------------------------|--|
| La amasadora no arranca | <ol style="list-style-type: none">1. Asegurarse que el bowl este en la posición más baja2. Si la luz de POWER no está encendida, revisar el cable para ver si esta enchufado.3. Revisar la fuente de electricidad (breakers) |
|-------------------------|--|

12. DIAGRAMA ELECTRICO



WIRING DIAGRAM